



# *Politique Municipalité Amie des Aînés*



*Municipalité de Saint-Didace*



# Table des matières

1. Mot du Maire .....	4
2. Mot du responsable des questions « famille » et « aînés » .....	5
3. La politique des Aînés .....	7
4. Historique de Saint-Didace .....	8
5. Portrait et statistiques .....	10
6. Services offerts aux citoyens .....	12
7. Organismes partenaires .....	16
8. Champs d'intervention .....	18
9. Plan d'action .....	19



# Mot du Maire

Chères Didaciennes, chers Didaciens,

La municipalité de Saint-Didace est particulièrement fière de vous présenter sa politique familiale MADA (municipalité amie des aînés). La publication de ce document marque l'accomplissement d'une des mesures figurant dans le plan d'action du développement de la municipalité de Saint-Didace.

Lorsque l'idée de doter notre municipalité d'une politique amie des aînés nous fut soumise, les membres du conseil municipal ont rapidement souscrit à cette initiative. En adoptant une MADA, la municipalité élabore un plan d'action visant à améliorer la qualité de vie des familles et des aînés sur son territoire.

La politique familiale et des aînés est le fruit d'une belle démarche de consultation menée auprès de la population sous forme d'ateliers de discussion et de sondage.

Par la réalisation d'une telle politique, la municipalité indique sa volonté d'adopter le concept « penser et agir famille » et le concept « penser et agir aînés » dans toutes ses prises de décisions, en plus de demeurer continuellement à l'écoute des besoins

des familles et des aînés qui habitent sur son territoire.

Bref, la politique familiale et des aînés est maintenant chose faite. Apprécions les plans d'action qui en découlent et agissons ensemble afin de s'assurer que ceux-ci aient des répercussions significatives pour les familles et les aînés de Saint-Didace.

Les membres du conseil municipal tiennent à remercier tous ceux et celles qui ont contribué de près ou de loin à l'élaboration de la présente politique familiale et des aînés ainsi que le ministère de la santé et des services sociaux (MSSS), pour sa contribution financière et le Carrefour action municipale (CAMF) pour son appui et son expertise.

*Guy Desjarlais*



# Mot du responsable des questions "famille" et "aînés"

Le 13 août 2008, le gouvernement du Québec, annonce un soutien financier important aux municipalités désireuses de se doter d'une MADA « municipalité amie des aînés ».

À la session du 13 décembre 2010, Monsieur le Maire, lien responsable de la MRC sur ce sujet, invite son conseil à profiter de cette occasion pour prouver à nos aînés que nous désirons grandement les garder actifs et en bonne santé. Les membres du conseil prennent connaissance de ce projet, l'appuient et autorisent le directeur général à présenter une demande de subvention pour et au nom de la municipalité de Saint-Didace.

La formation d'un comité responsable du projet fut rapidement mise sur pied. L'enthousiasme du comité et la conviction profonde de chacun en faveur de cette démarche ont eu raison de l'effet négatif qu'aurait pu engendrer les longs mois d'attente avant de passer à l'action. Le processus fut activé en 2012 et finalisé en 2013 suite à des rencontres avec la MRC et au soutien des aides techniques.

Cette fierté de la réussite est le résultat d'un travail collectif. Votre implication lors de la démarche de consultation et vos remarques constructives dans les

sondages ont permis l'élaboration de cette politique ainsi que du plan d'action Famille et du plan d'action Aînés qui l'accompagnent.

Je remercie également chacun des membres du comité « famille » et du comité « aînés » pour leur disponibilité, leur ouverture d'esprit et leur professionnalisme.

Bravo pour la concrétisation de cette belle initiative !

*André Drouin*





# La Politique des Aînés

La politique des AÎNÉS est un outil de référence et d'intervention dont se dote la municipalité de Saint-Didace afin de développer le réflexe « penser et agir aînés » dans l'ensemble de ses prises de décisions et devenir une municipalité amie des aînés. Elle est souvent le résultat d'une consultation des services municipaux, des citoyens et des organismes socioéconomiques du milieu. Toutes actions devront se faire en respectant 5 valeurs fondamentales soient : l'équité (respecter les droits de chacun), la dignité, l'autonomie, la participation et la sécurité.

## *BUTS*

→ FAVORISER LE VIEILLISSEMENT ACTIF DANS LA MUNICIPALITÉ.

→ FAVORISER LE MAINTIEN À DOMICILE.

Cette politique vise à :

- Élaborer des priorités d'action afin d'améliorer la qualité de vie des aînés.
- Répertorier et mettre en place des services afin de maintenir les aînés le plus longtemps possible dans leur milieu.
- Élargir l'éventail d'activités offertes pour que tous les groupes d'âge soient comblés.
- Soutenir l'économie locale et conserver nos services de proximité.

## *DÉFINITION D'UN AÎNÉ*

Reconnaissant que le mot « Aîné » peut s'appliquer de façon différente selon les personnes que l'on désigne, nous convenons de le définir comme étant d'abord celui ou celle qui a 60 ans et plus ayant un emploi autonome ou salarié, vivant de son revenu d'emploi ou de prestations d'un régime public ou privé, ayant une formation scolaire ou une formation acquise par son vécu, ayant le goût de partager avec les autres ses connaissances, ses expériences ou ses loisirs. Cette personne aînée peut aussi être celui ou celle qui est limité(e) par une perte d'autonomie légère ou profonde en raison de son âge ou toutes autres circonstances de la vie.

# Historique de Saint-Didace

La rivière Maskinongé qui traverse le territoire a été providentielle pour les amérindiens. Au XVII<sup>e</sup> siècle, les Algonquins (Têtes de Boule) l'empruntaient pour se rendre faire la traite des pelleteries aux Trois-Rivières. Plus tard, les Abénaquis utilisèrent le même moyen, en sens inverse, pour atteindre leurs territoires de chasse au nord de Saint-Gabriel.

C'est la nécessité qui explique le peuplement du territoire par les blancs. Dès 1815 les jeunes lorgnent les Laurentides. En effet les « paroisses d'en bas » sont surpeuplées. Mais tout se fait lentement : la forêt, l'absence de routes, les chûtes sur les rivières sont autant d'obstacles à vaincre ; la colonisation ne pourra réellement débuter avant 1820 et encore de façon bien minime.

Le développement se fait à la fois par le sud-est (rang du Ruisseau-Plat) et vers le sud-ouest (rang du Cordon). Au témoignage de M. Gonzague Ducharme dans « L'histoire de Saint-Gabriel » le premier colon serait Nicolas Béland ; on ne peut préciser la date de son arrivée mais, en 1827, il est colon.

En 1850 la population atteint 689 âmes et elle augmente à un rythme exceptionnel jusqu'à son apogée, en 1880, avec 2500 habitants pour devenir le centre le plus peuplé du comté de Maskinongé. Louiseville et Maskinongé lui cèdent le pas. En plus de l'agriculture, on y trouve de tout : médecins, notaires, beurreries, fromageries, moulins à scie, maréchaux-ferrants... même un huissier. C'est vers ce moment (1853) que sera érigée canoniquement la paroisse, le 12 mai et civilement, la municipalité le 27 août.

Mais un lent déclin s'amorce presque aussitôt. La fin des coupes de bois, la révolution industrielle et le manque de terres cultivables causent une forte émigration. Les gens partent pour les États-Unis (travailler dans les « factories »), pour le Témiscamingue et l'Abitibi (ouvrir de nouvelles terres) ou pour s'installer dans les grands centres. De plus, à deux reprises, la municipalité se verra amputer d'une partie de son territoire : en 1904 pour la formation de Mandeville et en 1950 pour celle de Saint-Edouard-de-Maskinongé. Vers 1980, la population sera de moins de 500 résidents. Elle remonte lentement depuis (710 résidents permanents en 2009).



Depuis quelques décennies, la municipalité s'est toutefois trouvée une nouvelle vocation : la villégiature. On estime la population non domiciliée aussi élevée que la population permanente et la proportion ne cesse d'augmenter.

Même si elle ne connaît plus le panache d'antan, la visite de la municipalité de Saint-Didace vaut toujours le détour de par ses paysages éblouissants en toutes saisons, la pureté de ses lacs et l'accueil de ses habitants.



# Portrait et Statistique de la Municipalité

Située à l'extrémité nord-est de la MRC de D'Autray dans Lanaudière, et voisine de la MRC de Maskinongé en Mauricie, la municipalité de Saint-Didace est bordée par les municipalités voisines de Saint-Alexis-des-Monts au nord, Saint-Édouard-de-Maskinongé à l'est, Mandeville à l'ouest, Saint-Gabriel Paroisse au sud-ouest et Saint-Barthélemy au sud. Elle est traversée par la rivière Maskinongé et remplie de paysages éblouissants, de lacs de villégiature, de fermes et de forêts. 64% de sa superficie de 100 km carrés est boisée.

L'occupation du territoire se répartit selon les proportions suivantes :

- en superficie, 47% des propriétés sont des forêts ou des terrains vagues, 30% sont agricoles, 22% sont résidentiels, et le golf occupait 0.9% du territoire de la municipalité ;
- en nombre de propriétés, plus de la moitié sont résidentielles (54%), 37% sont des forêts ou des terrains vagues, et 8% sont agricoles.<sup>1</sup>

La municipalité est très peu densément peuplée et comprend 548 logements privés (359 logements et résidences et 189 chalets)<sup>2</sup>. Seulement 13% (70 résidences) sont situés dans le village.

Sa population s'élève à 711 personnes en 2009<sup>3</sup>. Ce nombre a fortement augmenté ces dernières années, passant de 589 en 2001 à 668 en 2006<sup>4</sup>.

L'âge moyen de la population est de 50 ans. Environ 100 jeunes y ont moins de 18 ans (16%) et environ 220 personnes y ont 60 ans et plus (33%)<sup>5</sup>, (voir tableau). Il y a environ 220 familles dont 30 monoparentales. 90% des résidents sont propriétaires. Le revenu médian après impôt des familles en 2005 était de 41,420\$, celui des familles monoparentales de 23,753\$. Le taux d'emploi était de 48,7%, le taux de chômage de 12.1%<sup>6</sup>

Le pourcentage de personnes âgées de 60 ans et plus est nettement supérieur à la moyenne dans Lanaudière soit 13%<sup>7</sup>.

Bien qu'il ait été plus élevé lors des décennies précédentes, le nombre de naissances est en hausse ces dernières années : il est passé de 4 par année en 2004 et 2005, à 7 en 2006 et 8 en 2007<sup>8</sup>.

<sup>1</sup>Rôle d'évaluation municipale 2008

<sup>2</sup>Rôle d'évaluation municipale 2013.

<sup>3</sup>Institut des statistiques du Québec.

<sup>4</sup>Recensement 2006

<sup>5</sup>Recensement 2011

<sup>6</sup>Recensement 2006

<sup>7</sup>Institut de la statistique du Québec

<sup>8</sup>Ministère de la santé et des services sociaux, fichier des naissances vivantes

<sup>9</sup>Statistique Canada recensement 2011

Âge	nombre		Âge	nombre		
60 à 64	75		75 à 79	20		
65 à 69	55		80 à 84	15		
70 à 74	45		85 et +	10		



# Services offerts aux Citoyens

## **Administration :**

Politique de gestion contractuelle : celle-ci contient des mesures pour assurer une concurrence entre les personnes contractant ou voulant contracter avec la municipalité.

## **Sécurité civile et incendie :**

Réglementation et conseils de prévention incendie : avertisseur de fumée, avertisseur de monoxyde de carbone, extincteur portatif, brûlage extérieur, etc.

## **Hygiène du milieu :**

Calendrier de collecte des matières résiduelles, aqueduc, gestion des fosses septiques.

## **Urbanisme :**

Dix-sept règlements et permis relatifs au zonage, à la construction, aux dérogations, au contrôle des animaux, etc., patrimoine : évaluation et protection de bâtiments patrimoniaux de Saint-Didace.

## **Transport en commun :**

Horaire, tarifs et cartes de transport en commun, du taxi-bus et du transport adapté. Le taxi-bus est un service de transport en commun effectué par des véhicules-taxis. L'utilisateur doit téléphoner pour obtenir un transport.

## **Le transport adapté :**

Le transport adapté est un service pour les personnes handicapées ou en perte d'autonomie, résidant sur le territoire de la MRC d'Autray. Buts : médecin, coiffeuse, magasinage, loisirs, etc.

### **Voirie municipale :**

Le réseau local relève de la responsabilité de la municipalité et répond à des besoins de nature essentiellement locale : routes, rues, ponts, voies piétonnières, trottoirs ou autres, ainsi que tous ouvrages ou installations, ex. fossés.

### **Santé et bien-être :**

❖ Premier volet : la politique familiale et des aînés est un document qui reflète la volonté de nos dirigeants à vouloir « penser et agir famille et aînés », en mettant celle-ci au centre des interventions municipales. Elle permet d'améliorer le milieu de vie des familles, de favoriser un vieillissement actif des citoyens et d'y inclure les préoccupations de nos aînés.

❖ Deuxième volet : une démarche à poursuivre pour avoir un médecin de famille, pour les problèmes urgents le 9-1-1, les cliniques sans rendez-vous.

### **Loisirs et parcs :**

❖ Le festival des neiges, la marche au flambeaux, les activités extérieures à la patinoire, la danse sous les étoiles.

❖ Le camp de jour estival : 3 à 13 ans, une activité aux mille-pattes, animateurs dynamiques.

❖ Gymnastique douce.

❖ Patinage : décembre à la fin mars.

❖ Pétanque : joutes débutant en mai tous les jeudis soirs. Tournoi : trois fois durant l'été. En fin de saison : soirée méritas, remise de bourses et prix de participation.

### **Plaintes :**

Toutes personnes victimes d'une infraction peuvent porter plainte en s'adressant au commissariat de police de Saint-Gabriel (Sûreté du Québec)

## *COMMERCES ET ENTREPRISES*

- Garage Crevier (Réjean Allard)
- Dépanneur Leclerc
- Miellerie Petite Maskinongé
- Les Jardins de la côte à Zamette, produits bios
- Auberge de Château : relais de VTT, théâtre d'été
- Domaine Rivière Blanche : ferme découverte, pension pour chevaux et camping avec chevaux
- Excavation Allard
- Garage Gilles Lemay : spécialiste de voitures antiques et haut de gamme
- Artisan ébéniste Robert Lefrançois
- Entreprise J.G. Lagacé : quincaillerie
- Le Ranch du Nid d'Aigle
- Chez Brigitte Coiffure
- Chenil de la Rivière Blanche
- Les Ateliers du Portage Enr.
- Nathalie Gervais-Crozet : massothérapeute cinétique agréée et esthéticienne
- Ferme du Mont-Marcil

## *SERVICES*

- Bibliothèque Louis-Edmond Hamelin, avec accès internet sans fil
- Terrain de jeux aménagé pour les jeux de balles avec éclairage
- Parc Claude Archambault, parc du barrage
- Internet haute vitesse disponible au village
- La Voix de Saint-Didace : journal mensuel
- École primaire Germain-Caron
- Église
- Administration municipale



## *LOISIR, CULTURE ET TOURISME*

- Circuit patrimonial
- Canot et kayak sur la rivière Maskinongé
- Promenade à pied et à bicyclette
- Pétanque en saison d'été et d'hiver
- Patinage et ballon-balai
- Gymnastique
- Circuit patrimonial « Découverte de Saint-Didace, son passé et ses sites »
- Activités d'été pour les enfants : camp de jour au terrain de jeux
- Balle-molle familiale
- Les Jardins du Grand Portage : ateliers, visites guidées des jardins biologiques, vente de semences biologiques, tables champêtres
- Ateliers des peintres Francine Labelle et Yves Durand : cours de dessin et de peinture, exposition
- Anne Tessier, comédienne et conteuse
- Association du lac Thomas : améliorer la qualité de vie autour du lac et protéger son environnement naturel. Activités : kayak, épluchette de blé d'inde, course de canots, tours de pontons, etc.
- Association du lac Rouge : œuvrer à la protection du lac et de son environnement naturel. Activités : tournoi de pêche



## *ÉVÉNEMENTS ANNUELS*

- Le Week-end culturel à la Fête de travail
- Fête de Noël par le Club Optimiste
- Festival des Neiges
- Dîner annuel des retrouvailles
- Les journées de la culture
- Fête de la Saint-Jean
- Mois de l'arbre



# Organismes Partenaires

**BIBLIOTHÈQUE LOUIS-EDMOND HAMELIN**

**LOISIRS SAINT-DIDACE**

**FABRIQUE**

**GESTE (ENVIRONNEMENT)**

**PÉTANQUE SAINT-DIDACE**

**ÂGE D'OR SAINT-DIDACE**

**CERCLE DES MYCOLOGUES**

**CLUB OPTIMISTE DE SAINT-DIDACE**

**COMITÉ DU JOURNAL (LA VOIX DE SAINT-DIDACE)**

**CLUB DE MOTONEIGE DE MANDEVILLE :**

Club qui regroupe les adeptes de motoneiges des deux municipalités voisines soit : Saint-Didace et Mandeville. Entretien d'un réseau de sentiers qui parcourent le territoire et se joint à un réseau plus vaste.

**CERCLE D'HORTICULTURE DE LA MATAWINIE :**

Regroupement de citoyens amoureux des fleurs et des plantes qui partagent leur passion des jardins.

**MUNICIPALITÉ DE SAINT-DIDACE :**

Administration publique et services aux citoyens.

**CSSS DE LANAUDIÈRE :**

Mission de contribuer au maintien et à l'amélioration de l'état de santé et de bien-être de la population de son territoire.

**CLSC DE SAINT-GABRIEL :**

Mission semblable au CSSS mais dispenser localement.

**CENTRE DE BÉNÉVOLAT BRANDON :**

Services communautaires à la population de Brandon, transport accompagnement, etc.





**CENTRE DE JOUR DÉSY :**

Services aux personnes âgées.

**MRC D'AUTRAY :**

Services aux citoyens, transport etc.

**AQDR BRANDON :**

Défense de droit des personnes retraitées et pré-retraitées.

**AUX COULEURS DE LA VIE (ALBATROS):**

Formation et soutien aux personnes en fin de vie et leurs familles.

**LE CENTRE AVEC DES ELLES :**

Aide aux femmes de tous âges et de toutes conditions sociales, cuisines collectives.

**COOP DE SERVICES À DOMICILE D'AUTRAY :**

Services d'aide domestique professionnels.

**ASSOCIATION DES PERSONNES HANDICAPÉES DE BRANDON :**

Promouvoir et faciliter l'intégration des personnes handicapées à la société.

**L'APPUI LANAUDIÈRE :**

Soutenir les proches aidants.

**AIDANTS NATURELS DE D'AUTRAY :**

Soutenir les proches aidants.

**SANTÉ À CŒUR :**

Encourager les personnes à adopter de saines habitudes de vie.

# Champs d'intervention

*A- ADMINISTRATION PUBLIQUE*

*B- DÉVELOPPEMENT COMMUNAUTAIRE*

*C- ÉDUCATION*

*D- ENVIRONNEMENT*

*E- HABITATION*

*F- LOISIRS ET CULTURE*

*G- PROMOTION ET VIE FAMILIALE EN INCLUANT LES AÎNÉS*

*H- SANTÉ*

*I- SÉCURITÉ PUBLIQUE*

*J- TRANSPORT*

REMERCIEMENTS :

Merci à la municipalité de Saint-Didace pour les facilités techniques et logistiques mises à la disposition du comité tout au long de son parcours dans la conception de ce document.

Un merci bien spéciale à Madame Isabelle Lizée du Carrefour Action Municipale et Famille (CAMF) pour sa disponibilité et son soutien professionnel.

Merci aux membres du comité MADA de Saint-Didace pour leur implication, leur dynamisme et le sérieux dont ils ont fait preuve tout au long de ce travail. Ce plan d'action est le fruit de concertation et de partage entre tous les membres du comité. Il m'apparaît important de vous les présenter :

Madeline Faucher présidente

André Drouin conseiller répondant des questions « famille » et « aînés »

Pauline Beaulne membre du comité

Andréa Lussier membre du comité

Sylviane Paquette membre du comité

Donatien Paquette secrétaire

Merci à la population qui a répondu en grand nombre au sondage. Vos commentaires nous ont permis des réflexions constructives sur les attentes de la population.

# Administration Publique



CONSTAT	Soutenir l'action sociale et communautaire.
OBJECTIF	Coordonner et soutenir les services aux aînés et aux organismes.

ACTIONS	CIBLE	RESPONSABLE	ÉCHÉANCIER ANNÉE		
			1	2	3
Mettre sur pied un comité d'études et de recommandations afin de procéder à l'embauche d'une personne ressource.	Plans d'action et les organismes du milieu	A déterminer	2014		
Tenir des rencontres bi annuelles avec les services et les comités facilitant les liens avec les plans d'action et les politiques.	Familles et aînés	À déterminer	2014		

CONSTAT	Suivi des plans d'action Familles et Aînés
OBJECTIF	Réalisation des plans d'action Familles et Aînés

ACTION	CIBLE	RESPONSABLE	ÉCHÉANCIER ANNÉE		
			1	2	3
Nommer une personne élue comme responsable des dossiers Familles et Aînés, (RQF).	Familles et Aînés	À déterminer	2014		
Mettre en place un comité pour effectuer le suivi des plans d'action Familles et Aînés.	Familles et Aînés	À déterminer	2014		


INCIDENCE FINANCIÈRE	ACTEURS IMPLIQUÉS MUNICIPALITÉ PARTENAIRES	COMMENTAIRES
\$\$\$	Municipalité de Saint-Didace Partenaires	Évaluer la possibilité de partager la ressource avec une autre municipalité.
\$	Municipalité Personnes ressources Comités Partenaires	


INCIDENCE FINANCIÈRE	ACTEURS IMPLIQUÉS MUNICIPALITÉ PARTENAIRES	COMMENTAIRES
\$	Municipalité de Saint-Didace	
\$	Municipalité de Saint-Didace	En collaboration avec la personne ressource.

CONSTAT	Venir en aide aux familles et aux aînés et maintien de la population
OBJECTIF	Favoriser la cohabitation intergénérationnelle et celle des personnes à mobilité réduite.

ACTIONS	CIBLE	RESPONSABLE	ÉCHÉANCIER ANNÉE		
			1	2	3
Assouplir au besoin les normes municipales en matière d'habitation.	Familles avec aînés	A déterminer	2014		
Supporter des projets de maisons intergénérationnelles en accordant un crédit de taxes municipales aux projets d'agrandissement.	Familles avec aînés	À déterminer	2014		
Mettre sur pied un programme visant à conseiller les gens désireux d'aménager leur logement en maison intergénérationnelle.	Familles avec aînés	À déterminer	2014		

CONSTAT	Information et soutien aux aînés
OBJECTIF	Installer le réflexe « penser et agir aînés » dans la façon de faire de la communication

ACTIONS	CIBLE	RESPONSABLE	ÉCHÉANCIER ANNÉE		
			1	2	3
Mettre sur pied une session de formation sur les préoccupations des familles et des aînés pour les membres du conseil, les employés municipaux, la personne ressource et les membres du comité de suivi.	Personnes âgées Élus Employés Comités	CAMF (Carrefour action municipal et famille)	2014		
S'assurer que toutes les communications de la municipalité soient écrites en assez gros caractère pour que les aînés puissent les lire aisément et y inclure des images positives du vieillissement actif.	Personnes âgées	L'administration municipale	2014		


INCIDENCE FINANCIÈRE	ACTEURS IMPLIQUÉS MUNICIPALITÉ PARTENAIRES	COMMENTAIRES
\$\$	Municipalité Comités	
\$\$	Municipalité Comités	
\$\$	Municipalité Comités Partenaires	

à la municipalité

INCIDENCE FINANCIÈRE	ACTEURS IMPLIQUÉS MUNICIPALITÉ PARTENAIRES	COMMENTAIRES
\$	Municipalité Partenaires	Organisation de conférences avec personnes ressources
\$	Municipalité Comités	

CONSTAT	Améliorer le milieu de vie
OBJECTIF	Accroître les efforts afin d'identifier les aînés vulnérables qui habitent des milieux Saint-Gabriel, des services de protection des incendies, de la Sureté du Québec,

ACTIONS	CIBLE	RESPONSABLE	ÉCHÉANCIER ANNÉE		
			1	2	3
Actualiser le portrait démographique afin de rejoindre les aînés	Personnes âgées	Administration municipale	2014		

CONSTAT	Soutenir le vieillissement actif
OBJECTIF	Améliorer les infrastructures publiques et les parcs municipaux

ACTIONS	CIBLE	RESPONSABLE	ÉCHÉANCIER ANNÉE		
			1	2	3
Aménager des aires de repos dans les parcs municipaux (structures procurant de l'ombre etc.)	Aînés et Aînées	Municipalité	2014		
Doter la municipalité d'un local fonctionnel pour l'ensemble des organismes communautaires.	Organismes Familles Aînés	Municipalité	2014		



insalubres et dangereux (intervention conjointe du CSSS Lanaudière, du  
et la municipalité)

INCIDENCE FINANCIÈRE	ACTEURS IMPLIQUÉS MUNICIPALITÉ PARTENAIRES	COMMENTAIRES
\$	Municipalité CSSS Lanaudière CLSC Saint-Gabriel MRC d'Autray Sûreté du Québec	Mandater un comité de suivi avec un coordonnateur

INCIDENCE FINANCIÈRE	ACTEURS IMPLIQUÉS MUNICIPALITÉ PARTENAIRES	COMMENTAIRES
\$\$\$	Municipalité Partenaires	
\$\$\$	Municipalité Partenaires	Afin de répondre aux besoins des organismes communautaires dans la mise sur pied et le développement d'activités.

CONSTAT	Soutenir le vieillissement actif
OBJECTIF	Maintien de la population âgée dans une situation financière acceptable

ACTIONS	CIBLE	RESPONSABLE	ÉCHÉANCIER ANNÉE		
			1	2	3
Informé le conseil municipal des préoccupations des aînés dans l'élaboration du budget annuel.	Aînés vulnérables	Comité de suivi	2014	2015	2016
Étudier la possibilité d'offrir des allègements fiscaux aux aînés (étalement des paiements, etc.).	Aînés vulnérables	Municipalité	2014	2015	2016


INCIDENCE FINANCIÈRE	ACTEURS IMPLIQUÉS MUNICIPALITÉ PARTENAIRES	COMMENTAIRES
\$\$	Municipalité comité	
\$\$	Municipalité	Tenir compte de l'augmentation du taux de taxation versus l'augmentation du coût de la vie afin de ne pas fragiliser la santé financière des aînés.



# Développement Communautaire

## Actions Citoyennes



CONSTAT	Contre l'isolement
OBJECTIF	Valoriser la participation des aînés à la vie citoyenne

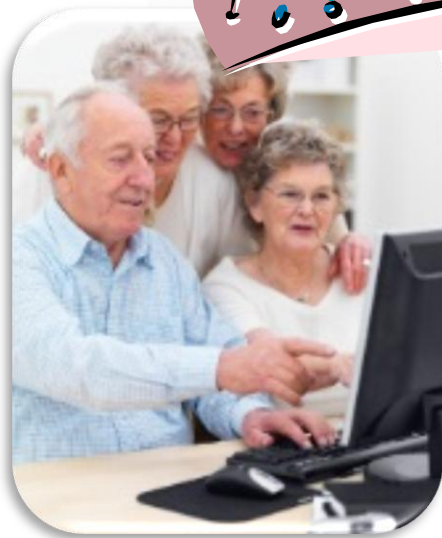
ACTIONS	CIBLE	RESPONSABLE	ÉCHÉANCIER ANNÉE		
			1	2	3
Organiser un dîner annuel pour les personnes âgées de plus de 70 ans.	Familles et Aînés	À déterminer	2014	2015	2016
Procéder à la remise de prix de reconnaissance pour l'action citoyenne.	Familles et Aînés	À déterminer	2014	2015	2016
Préparer la guignolée ou des paniers de Noël pour les aînés.	Familles et Aînés	À déterminer	2014	2015	2016
Initier un projet de cartes de souhaits pour les personnes âgées.	Aînés Aînées	À déterminer	2014	2015	2016


INCIDENCES FINANCIÈRES	ACTEURS IMPLIQUÉS MUNICIPALITÉ PARTENAIRES	COMMENTAIRES
\$	Municipalité Partenaires Comité	
\$	Municipalité Partenaires Comités	Organisation de gala, soupers ou soirées spéciales etc.
\$	Municipalité Partenaires Comités	
\$	Municipalité Partenaires Comités	Solliciter la collaboration des élèves de l'école Germain Caron





# Éducation



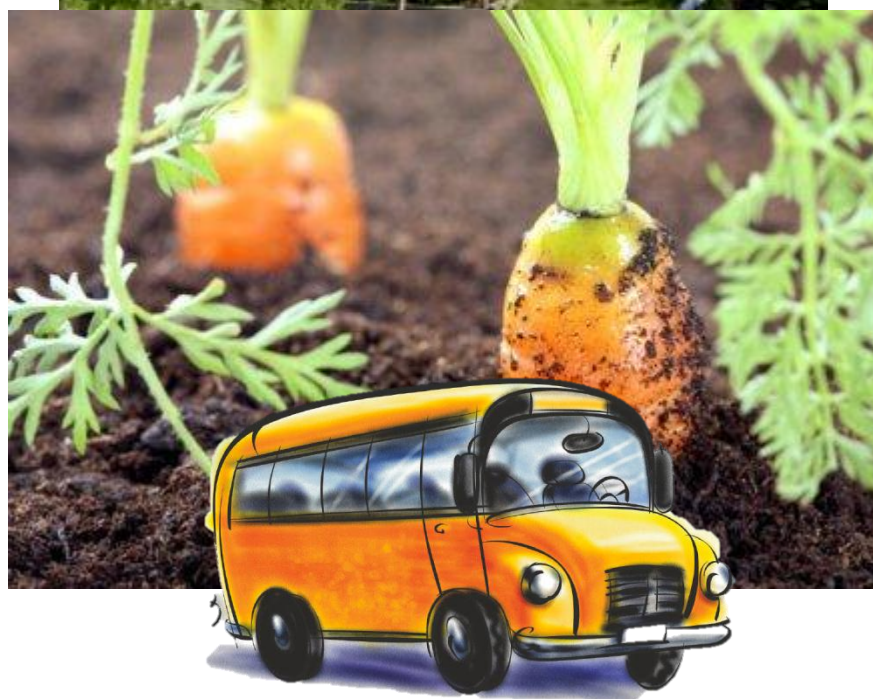
CONSTAT	Favoriser un milieu de vie et le maintien à domicile, l'accès à la culture
OBJECTIF	Maintenir l'autonomie et l'accès à la culture

ACTIONS	CIBLE	RESPONSABLE	ÉCHÉANCIER ANNÉE		
			1	2	3
Organiser des conférences avec des personnes spécialisées.	Citoyens Familles Aînés	À déterminer	2014	2015	2016
Mettre en place une ligne info-aînés Pour diriger les personnes vers les ressources.	Citoyens Familles Aînés	À déterminer	2014	2015	2016
Proposer des cours aux personnes âgées sur les différents outils informatiques (internet, etc.).	Citoyens Familles Aînés	À déterminer	2014	2015	2016
Mettre sur pied un système de bibliothèque mobile.	Citoyens Familles Aînés	À déterminer	2014	2015	2016


INCIDENCES FINANCIÈRES	ACTEURS IMPLIQUÉS MUNICIPALITÉ PARTENAIRES	COMMENTAIRES
\$	Municipalité Comités	Solliciter la participation du CLSC, ergothérapeute, services incendies, Sureté du Québec, droits des personnes âgées, préparation à la retraite etc.
\$	Municipalité Comités	
\$	Municipalité Comités Bibliothèque Louis Edmond Hamelin	
\$\$	Municipalité Comités Bibliothèque Louis Edmond Hamelin	



# Environnement



CONSTAT	Milieu de vie et vieillissement actif
OBJECTIF	Maintenir l'autonomie

ACTIONS	CIBLE	RESPONSABLE	ÉCHÉANCIER ANNÉE		
			1	2	3
Offrir des cours d'horticulture aux personnes âgées.	Personnes âgées	À déterminer	2014	2015	2016
Créer des espaces de jardins communautaires.	Personnes Aînées	À déterminer	2014	2015	2016


INCIDENCE FINANCIÈRE	ACTEURS IMPLIQUÉS MUNICIPALITÉ PARTENAIRES	COMMENTAIRES
\$	Municipalité CS des Samares Partenaires	
\$		Impliquer les familles et les élèves de l'école Germain Caron.





# Habitation



CONSTAT	Favoriser un milieu de vie et maintien à domicile
OBJECTIF	Maintenir l'autonomie et la sécurité

ACTIONS	CIBLE	RESPONSABLE	ÉCHÉANCIER ANNÉE		
			1	2	3
Analyser les besoins réels des familles à faible revenu et des personnes âgées en matière d'habitation.	Aînés Familles	À déterminer	2014	2015	2016
Faire connaître l'existence des programmes disponibles en matière d'habitation pour venir en aide aux personnes âgées et aux familles.	Aînés Familles	À déterminer	2014	2015	2016


INCIDENCE FINANCIÈRE	ACTEURS IMPLIQUÉS MUNICIPALITÉ PARTENAIRES	COMMENTAIRES
\$\$	Partenaires	
\$	Partenaires	Programme de la MRC d'Autray Aide à l'adaptation des logements du CSSS Lanaudière.



# Loisirs et Culture



CONSTAT	Soutenir le vieillissement actif
OBJECTIF	Susciter le travail en commun des organismes en matière d'activités adaptées aux goûts

ACTIONS	CIBLE	RESPONSABLE	ÉCHÉANCIER ANNÉE		
			1	2	3
Établir un calendrier annuel des activités mises sur pied par des groupes ou des organismes communautaires.	Personnes âgées	À déterminer	2014	2015	2016

et aux contraintes des aînés

INCIDENCE FINANCIÈRE	ACTEURS IMPLIQUÉS MUNICIPALITÉ PARTENAIRES	COMMENTAIRES
\$	Partenaires	Répartir les activités sportives et récréatives selon les besoins des groupes d'âge.





*Promotion et vie familiale en incluant les  
aînés*



*La voix  
de St-Didace*

CONSTAT	Soutenir le vieillissement actif
OBJECTIF	Favoriser la participation à la vie active

ACTIONS	CIBLE	RESPONSABLE	ÉCHÉANCIER ANNÉE		
			1	2	3
Mettre sur pied divers outils de promotion et de communication concernant les activités offertes aux aînés.	Personnes âgées	À déterminer	2014	2015	2016
Produire et diffuser du contenu sur les activités et les organismes qui s'adressent aux aînés.	Personnes Agées	À déterminer	2014	2015	2016


INCIDENCE FINANCIÈRE	ACTEURS IMPLIQUÉS MUNICIPALITÉ PARTENAIRES	COMMENTAIRES
\$	Partenaires	
\$	Partenaires	



# Santé



CONSTAT	Favoriser un milieu de vie et maintien à domicile
OBJECTIF	Promouvoir le bon état de santé chez nos aînés

ACTIONS	CIBLE	RESPONSABLE	ÉCHÉANCIER ANNÉE		
			1	2	3
Implanter le programme VIE ACTIVE du CSSS Lanaudière.	Personnes âgées	À déterminer	2014	2015	2016
Mettre en place une procédure de contact régulier avec les personnes âgées soit : visites, sorties et appels téléphoniques.	Personnes âgées	À déterminer	2014	2015	2016
Faire connaître l'existence de bracelets ou de boutons d'urgence en cas de nécessité.	Personnes Agées	À déterminer	2014	2015	2016
Implanter le programme PAIR.	Personnes Agées	À déterminer	2014	2015	2016
Offrir des activités sociales et physiques adaptées aux personnes âgées.	Personnes Agées	À déterminer	2014	2015	2016
Faire connaître le programme du centre de jour Désy de Saint-Gabriel.	Personnes Agées	À déterminer	2014	2015	2016
Diffuser les guides d'accès santé et les répertoires de ressources du CSSS Lanaudière et du CLSC de Saint-Gabriel aux personnes âgées.	Personnes Agées	À déterminer	2014	2015	2016
Diffuser l'information du programme SANTÉ À CŒUR.	Personnes âgées	À déterminer	2014	2015	2016
Faire la promotion des activités et des services qui sont offerts par les organismes en maintien à domicile.	Personnes Agées	À déterminer	2014	2015	2016


INCIDENCE FINANCIÈRE	ACTEURS IMPLIQUÉS MUNICIPALITÉ PARTENAIRES	COMMENTAIRES
\$	Partenaires	Programme de prévention, protection et promotion de la santé (Santé à Cœur, conférences etc.)
\$	Partenaires	
\$	Partenaires	
\$	Partenaires	
\$	Partenaires	
\$	Partenaires	
\$	Partenaires	
\$	Partenaires	Un volet du programme VIE ACTIVE du CSSS Lanaudière.
\$	Partenaires	





# Sécurité Publique



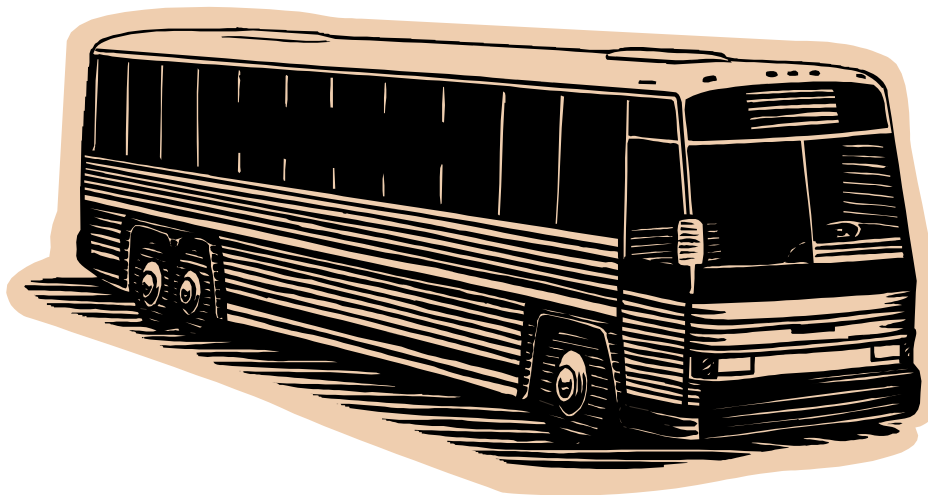
CONSTAT	Milieu de vie sécuritaire et vieillissement actif
OBJECTIF	Augmenter la sécurité des personnes âgées et des familles

ACTIONS	CIBLE	RESPONSABLE	ÉCHÉANCIER ANNÉE		
			1	2	3
Ajuster l'éclairage dans les lieux publics (parcs et intersections routières).	Personnes âgées et jeunes	À déterminer	2014	2015	2016
Organiser des rencontres avec des personnes ressources sur la sécurité à domicile, les systèmes d'alarme, l'utilisation des extincteurs d'incendie.	Personnes Agées et familles	À déterminer	2014	2015	2016
Mettre sur pied des groupes de surveillance du voisinage.	Personnes Agées et Familles	À déterminer	2014	2015	2016


INCIDENCE FINANCIÈRE	ACTEURS IPMPLIQUÉS MUNICIPALITÉ PARTENAIRES	COMMENTAIRES
\$\$	Municipalité CS des Samares Comité	
\$	Partenaires Services des incendies Sureté du Québec	
\$	Partenaires Sureté du Québec	



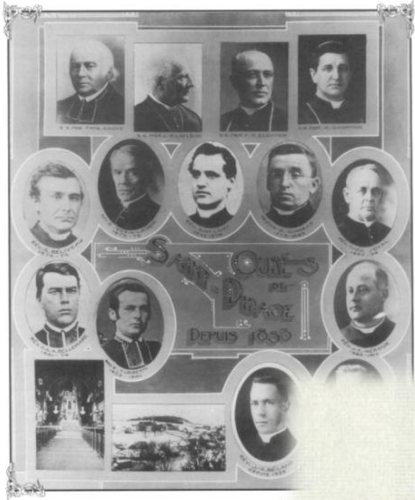
# Transport



CONSTAT	Milieu de vie et autonomie
OBJECTIF	Faciliter l'accès aux transports en commun

ACTIONS	CIBLE	RESPONSABLE	ÉCHÉANCIER ANNÉE		
			1	2	3
S'assurer que les arrêts d'autobus soient adaptés aux besoins des personnes âgées.	Familles Personnes âgées	À déterminer	2014	2015	2016
Faire connaître l'offre de transport déjà disponible.	Familles Personnes Agées	À déterminer	2014	2015	2016
Faire connaître les organismes offrant des services dans le domaine du transport aux aînés ayant une mobilité réduite.	Personnes âgées et à mobilité réduite	À déterminer	2014	2015	2016


INCIDENCE FINANCIÈRE	ACTEURS IMPLIQUÉS MUNICIPALITÉ PARTENAIRES	COMMENTAIRES
\$\$	Municipalité MRC d'Autray	
\$	Partenaires	
\$	Partenaires	Service de transport accompagnement pour soins médicaux du CBB Services de transport de la MRC d'Autray soit : le taxi bus pour tous vos besoins et le transport adapté.



Municipalité  
de

**Saint-Didace**









### *Comité MADA*

Membres du comité de gauche à droite: Madelaine Faucher, présidente, Pauline Beaulne, André Drouin, répondant des questions « famille » et « aînés », Andréa Lussier, Sylviane Paquette, Donatien Paquette, secrétaire.